

介護保険における新型コロナウイルス 感染症に関する主な対応(報告)

介護報酬における対応

新型コロナウイルス感染症に係る 介護サービス事業所の人員基準等の臨時的な取扱いについて

新型コロナウイルス感染症の患者等への対応等により、一時的に人員基準を満たすことができなくなる場合等が想定されるため、この場合について、介護報酬、人員、施設・設備及び運営基準などについては、柔軟な取扱いを可能としており、主な取扱いは以下のとおり。

1. 基本的な事項

新型コロナウイルス感染症の影響により、一時的に人員基準等を満たせなくなる場合、介護報酬の減額を行わない等の柔軟な取扱いが可能

訪問介護の特定事業所加算等の算定要件等である定期的な会議の開催等について、電話、文書、メール、テレビ会議等を活用するなどにより、柔軟に対応可

2. 訪問サービスに関する事項

<訪問介護について>

複数回の訪問を行う場合について、新型コロナウイルスの影響により訪問の頻度を増やす必要がある場合、各回の間隔がおおむね2時間未満となる場合であっても、それぞれの所要時間を合算せずに各回の報酬を算定可

生活援助サービスについて、感染リスクを下げるため訪問時間を短くする工夫を行った結果、提供時間が20分未満となった場合、生活援助中心型20分以上45分未満の報酬を算定可（訪問看護も同様の考え方で対応）

身体介護サービスについて、感染リスクを下げるため訪問時間を短くする工夫を行った結果、訪問介護計画に位置づけられた標準的な時間を下回った場合でも、標準的な時間で算定可

新型コロナウイルス感染症の影響により一時的に訪問介護員の資格を有する者を確保できないと判断できる場合、訪問介護員の資格のない者であっても、高齢者へのサービス提供に従事した事がある者であり、サービス提供に支障がないと認められる者であれば、訪問介護員として従事可

外出自粛要請等の影響で、生活援助の時間（20分以上45分未満）が、45分を大きく超えた場合に、利用者から請求前に同意が得られ、ケアマネが必要と認めたときは、45分以上の単位数を算定可

<訪問入浴介護について>

新型コロナウイルス感染が疑われる者等への入浴介助として清拭を行う場合、減算せずに算定可

<訪問看護について>

新型コロナウイルス感染症への懸念から訪問を控えるよう利用者等から要請され、医療上の必要性を説明し、なお控えるよう要請があった場合は、当該月の訪問実績があり、主治医への指示の確認等を行った上で、看護師が、電話等により本人の病状確認や療養指導を行った場合、20分未満の訪問看護費を週1回に限り算定可

新型コロナウイルス感染症に係る 介護サービス事業所の人員基準等の臨時的な取扱いについて

3 . 通所サービスに関する事項

< 通所系サービスについて >

休業となった事業所と異なる事業所、公民館等の場所を使用して、指定を受けたサービスに相当するサービスを提供した場合、通常提供しているサービス費と同様に、サービス提供時間等に応じ介護報酬を算定可

指定を受けたサービスの形態を維持しつつ、時間が最も時間の短い報酬区分で定められた時間を下回ったときは、当該最も短い時間の報酬区分で算定可

事業所が休業している場合に、居宅を訪問し、できる限りのサービスを提供した場合、提供したサービス時間の区分に対応した報酬区分（通所系サービスの報酬区分）を算定可

通所サービスの事業所におけるサービス提供と、当該通所サービスの事業所の職員による利用者の居宅への訪問によるサービス提供のサービスを適宜組み合わせる場合も、柔軟な取扱い可

通所介護事業所等が、利用者の健康状態等について、電話により確認した場合、あらかじめケアプランに位置付けた利用日については、休業の要請を受けた場合は1日2回まで、休業の要請を受けていない場合は1日1回まで、相応の介護報酬の算定が可能

通所リハビリテーション事業所は、電話により確認した場合、初回のみ可

介護予防通所リハビリテーション事業所が月途中で休業した場合は、月額報酬を日割りで計算して算定

通所リハビリテーション事業所が休業した場合、退院・退所日又は認定日から3月以内という要件に該当しない場合であっても、再開日から3月以内は短期集中個別リハビリテーション実施加算を算定可

新型コロナウイルス感染症に係る 介護サービス事業所の人員基準等の臨時的な取扱いについて

4. 居宅介護支援等に関する事項

新型コロナウイルス感染症の影響により、ケアプランで予定されていたサービス利用等がなくなった場合でも、必要なケアマネジメント業務を行い、請求にあたって必要な書類の整備を行っていれば、居宅介護支援費の請求可

通所介護事業所が、新型コロナウイルス感染症対策として、時間を短縮しての通所サービスの提供や、訪問によるサービスの提供を行う場合、サービス担当者会議の実施は不要とすることが可。居宅サービス計画に係るサービス内容の記載の見直しは、サービス提供後でも差し支えない。

居宅介護支援のモニタリングについて、感染拡大防止の観点からやむを得ない理由があり、月1回以上の実施ができない場合についても、柔軟な取扱い可

新型コロナウイルス感染症の状況を踏まえ、介護支援専門員実務研修の実習について、具体的な実施方法については、都道府県で柔軟に判断可

特定事業所加算()を算定している事業所が新型コロナウイルス感染症の影響で体制縮小等を行った他の事業所の利用者を引き継いだ場合、当該利用者は算定要件の割合計算の対象外として可

5. 施設サービスに関する事項

<介護老人保健施設について>

都道府県等が、公衆衛生対策の観点から入所又は退所の一時停止、併設サービスの事業の全部又は一部の休業等を要請した場合、基本施設サービス費及び在宅復帰・在宅療養支援機能加算に係る施設基準において、「算定日が属する月の前6月間」等の指標の算出に当たって使用する月数に、その期間を含む月は含めないとする取扱い可

6. その他の事項

<地域密着型サービスについて>

(看護)小規模多機能型居宅介護において、新型コロナウイルス感染症への対策により、サービス提供が過少となった場合、減算しないこととして可

認知症介護実践者等養成事業で修了することを義務づけられている各種研修の開催について、新型コロナウイルス感染症への対応として延期することが可。この場合、人員基準違反・欠如減算としない取扱いとして差し支えない。

<介護職員(等特定)処遇改善加算について>

介護職員処遇改善計画書・介護職員等特定処遇改善計画書の期限までの提出が難しい場合、指定権者に対し、4月15日までに説明することで、4月サービス提供分より算定可(5、6月分も準じた取扱いが可)。

令和元年度に取得した介護職員(等特定)処遇改善加算の実績報告書について、新型コロナウイルス感染症への対応により期限までの提出が難しい場合、提出期限を8月末まで延長可。

補正予算における対応

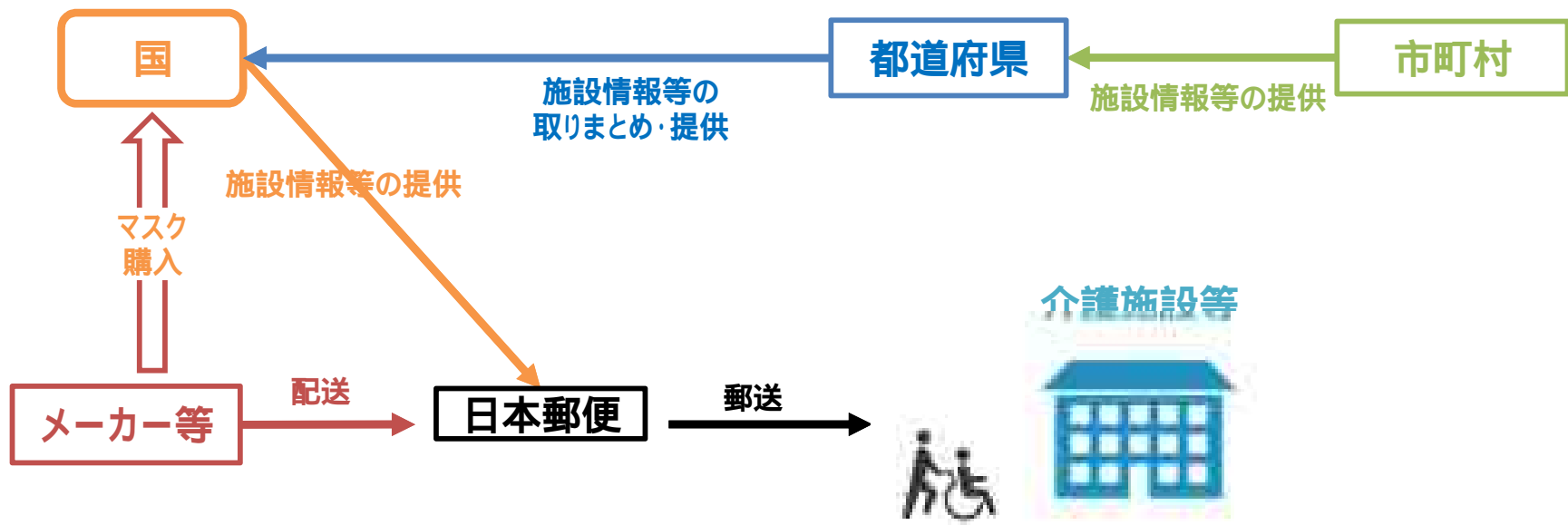
施策の目的

国において布製マスクを購入し、介護施設等に配布することで、介護施設等での感染拡大防止を図る。

施策の概要

新型コロナウイルス感染症の感染拡大防止の観点から、国がマスクを購入するとともに、介護施設等(介護施設、障害者施設、保育所、放課後児童クラブ、妊婦等)に対してマスクを配布。

施策のスキーム図、実施要件(対象、補助率等)等



介護施設等における感染拡大防止対策に係る支援

既定経費対応

介護施設等において、新型コロナウイルスの感染拡大を防止する観点から、都道府県が介護施設等へ配布する消毒液等の卸・販社からの一括購入、介護施設等の消毒・洗浄、高齢障害者向けの感染症予防の広報・啓発、簡易陰圧装置・換気設備の設置に必要な費用を補助する。

補助内容

都道府県の消毒液等購入費

介護現場では、感染経路の遮断が重要であるが、それに伴い必要な一般用マスク、消毒液等の需給が逼迫し、介護施設等が自力で購入できない状況を踏まえ、都道府県が介護施設等へ配布する消毒液等の卸・販社からの一括購入に必要な費用について補助

介護施設等の消毒・洗浄経費

感染が疑われる者が発生した場合に、介護施設等内で感染が広がらないよう、利用者・従事者が触れる箇所や物品等の消毒・洗浄に必要な費用について補助



地方自治体の広報・啓発経費

高齢障害者にも必要な情報が行き渡るよう、地方自治体の感染症予防の広報・啓発経費について補助

(例：視覚障害がある高齢者向けの点字パンフレット、高齢者が必ずしもインターネットを通じて情報入手するとは限らないため市町村報に折り込むチラシ)



介護施設等における簡易陰圧装置・換気設備の設置に係る経費

介護施設等において、感染が疑われる者が発生した場合に、感染拡大のリスクを低減するためには、ウイルスが外に漏れないよう、気圧を低くした居室である陰圧室の設置が有効であることから、居室に陰圧装置を据えるとともに簡易的なダクト工事等に必要な費用について補助

風通しの悪い空間は感染リスクが高いことから、介護施設等において、居室ごとに窓がない場合等にも、定期的に換気できるよう、換気設備の設置に必要な費用について補助



補助対象施設 ~ は全ての介護施設等、 は入所系の介護施設等

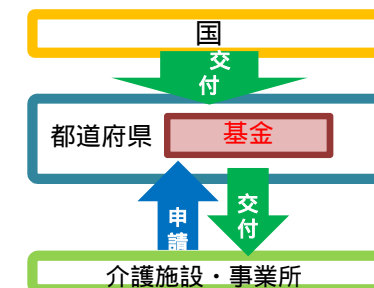
補助率 国 2 / 3、都道府県 1 / 3

補助上限額 ~ は設定なし(都道府県が認める額)
は 1 施設あたり、 : 432万円×都道府県が認めた台数(定員が上限) : 4,000円/m²

補助実施主体 都道府県

活用財源 地域医療介護総合確保基金

補助の流れ



機動的に支援できるよう、新型コロナウイルス発生後、かつ、緊急的に着手せざるを得なかった事業に限り、内示日前のものも補助対象

介護施設等における感染拡大防止対策に係る支援

介護施設等において、新型コロナウイルスの感染拡大を防止する観点から、**多床室の個室化に要する改修に必要な費用を補助する。**

補助内容

介護施設等の多床室の個室化に要する改修費

事業継続が必要な介護施設等において、感染が疑われる者が複数発生して多床室に分離する場合に備え、感染が疑われる者同士のスペースを空間的に分離するための個室化()に要する改修費について補助

- 可動の壁は可
- 天井と壁の間に隙間が生じることは不可

補助対象施設

入所系の介護施設・事業所

特別養護老人ホーム、介護老人保健施設、軽費老人ホーム、養護老人ホーム、介護医療院、有料老人ホーム、認知症高齢者グループホーム、老人短期入所施設、小規模多機能型居宅介護事業所、看護小規模多機能型居宅介護事業所

補助率

定額補助

補助上限額

1 定員あたり97.8万円

補助実施主体

地方自治体
 定員30人以上の広域型施設は都道府県（指定都市・中核市を含む）
 定員29人以下の地域密着型・小規模型施設は市区町村（指定都市・中核市を含む）

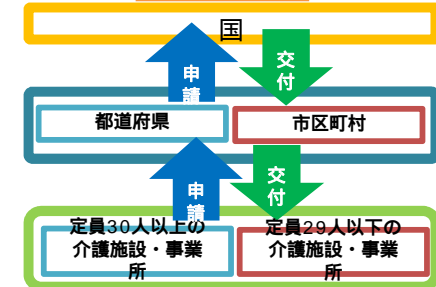
活用財源

地域介護・福祉空間整備等施設整備交付金

機動的に支援できるよう、新型コロナウイルス発生後、かつ、緊急的に着手せざるを得なかった事業に限り、内示日前のものも補助対象



補助の流れ



社会福祉施設等の介護職員等の確保支援

令和2年度 補正予算: 4.1億円

事業目的

新型コロナウイルス感染症の発生に伴い、小学校等の臨時休業や社会福祉施設等で働く介護職員等が新型コロナウイルス感染症に感染等することにより、社会福祉施設等で働く介護職員等の出勤が困難となった場合、職員が不足する社会福祉施設等に他の社会福祉施設等から応援職員を派遣し、社会福祉施設等のサービス提供を継続する。

実施主体

都道府県又は都道府県が適当と認める団体

補助内容・補助率

「災害福祉支援ネットワーク構築推進等事業の特別対策事業(社会福祉施設等への応援職員派遣支援事業)」として以下を実施することとし、定額補助とする。

介護職員等の応援派遣の調整

職員が不足する施設と応援派遣の協力が可能な施設間での派遣調整を行う。(派遣調整に係る事務費)

介護職員等の応援派遣

社会福祉施設等のサービス提供を継続するため、介護職員等の応援職員を職員が不足している社会福祉施設等へ派遣する。(応援職員の旅費、宿泊費用など。人件費部分は介護報酬等で対応)

< 事業スキーム >

厚生労働省

補助

都道府県
又は
都道府県が適当と認める団体

応援職員の派遣調整

応援職員の派遣

職員が不足している社会福祉施設等



新型コロナウイルス感染症に係る 介護サービス事業所等に対するサービス継続支援事業

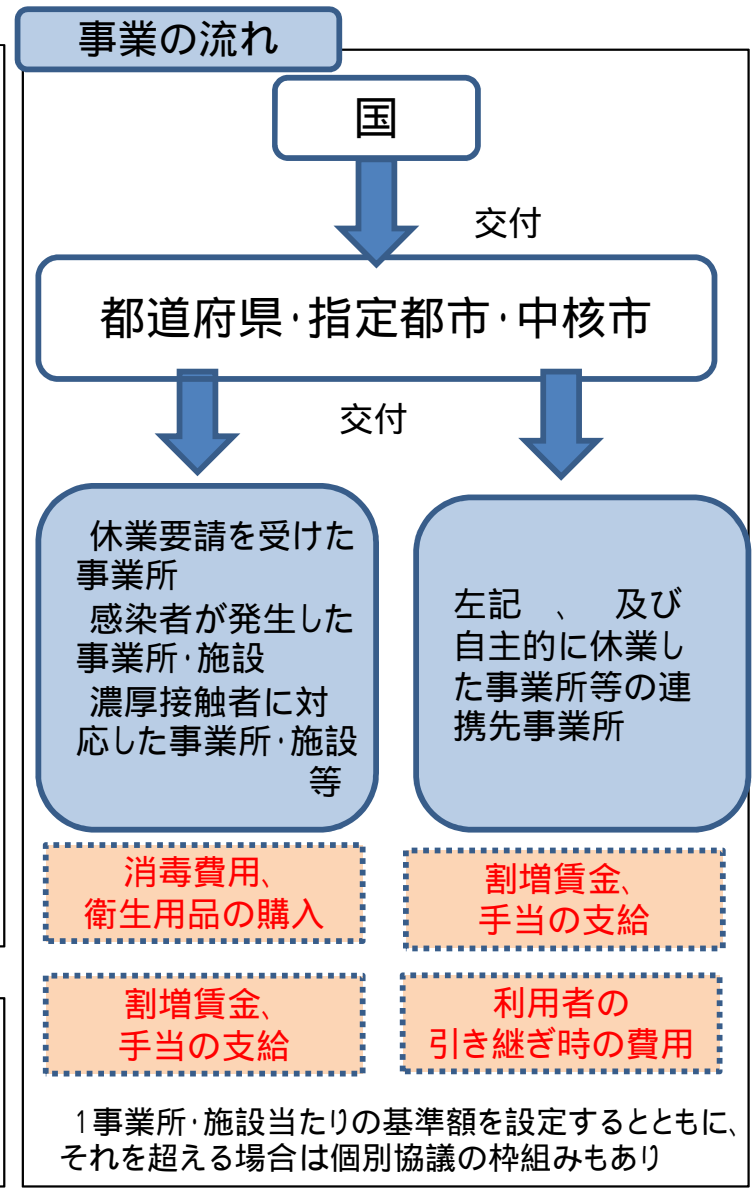
令和2年度補正予算
68.3億円(総事業費103億円)

介護サービスは、要介護・要支援の高齢者やその家族にとって住み慣れた地域における生活を支えるために必要不可欠なものであり、新型コロナウイルス感染症による介護サービス提供体制に対する影響については、これをできる限り小さくしていくことが重要である。

このため、介護サービス事業所・介護施設等が、関係者との連携の下、感染機会を減らしつつ、必要な介護サービスを継続して提供できるよう、通常の介護サービスの提供時では想定されない、かかり増し経費等に対して支援を行う。

対象

- 介護サービス事業所等におけるかかり増し経費支援**
 - 休業要請を受けた通所系サービス事業所、短期入所系サービス事業所
利用者又は職員に感染者が発生した介護サービス事業所・介護施設等
濃厚接触者に対応した訪問系サービス事業所、短期入所系サービス事業所、介護施設等
 - ・事業所・施設等の消毒・清掃費用
 - ・マスク、手袋、体温計等の衛生用品の購入費用
 - ・事業継続に必要な人員確保のための職業紹介料、(割増)賃金・手当、旅費・宿泊費、損害賠償保険の加入費用 等
 - ～ の通所系サービス事業所が訪問サービスを実施する場合は、上記に加えて訪問サービスを実施する場合の費用(と同じ)に対して追加の補助が可能
 - ～ 以外の通所系サービス事業所が訪問サービスを実施する場合
 - ・訪問サービス実施に伴う人員確保のための職業紹介料、(割増)賃金・手当
 - ・訪問介護事業所に所属する訪問介護員による同行指導への謝金 等
- 上記「1」の、及び自主的に休業した介護事業所等との連携()に係るかかり増し経費支援**
 - ()利用者を受け入れた連携先事業所等
 - ・追加で必要な人員確保のための職業紹介料、(割増)賃金・手当、旅費・宿泊費、損害賠償保険の加入費用等
 - ・利用者引き継ぎ等の際に生じる、介護報酬上では評価されない費用 等
- 都道府県等の事務費**



補助額等

実施主体：都道府県、指定都市、中核市
 補助率：国 2 / 3、都道府県・指定都市・中核市 1 / 3
 地方負担分については、「新型コロナウイルス感染症対応地方創生臨時交付金」の対象
 総事業費：103億円(国68.3億円 都道府県・指定都市・中核市 34.2億円)

医療・福祉事業に対する無利子・無担保等の危機対応融資の拡充

令和2年度 補正予算: 1,250億円(財政融資資金)

41億円(政府出資金)

事業内容

新型コロナウイルス感染症により休業や事業を縮小した医療・福祉事業者の資金繰りについて、(独)福祉医療機構による無利子・無担保等の優遇融資を実施する。

実施主体

独立行政法人 福祉医療機構

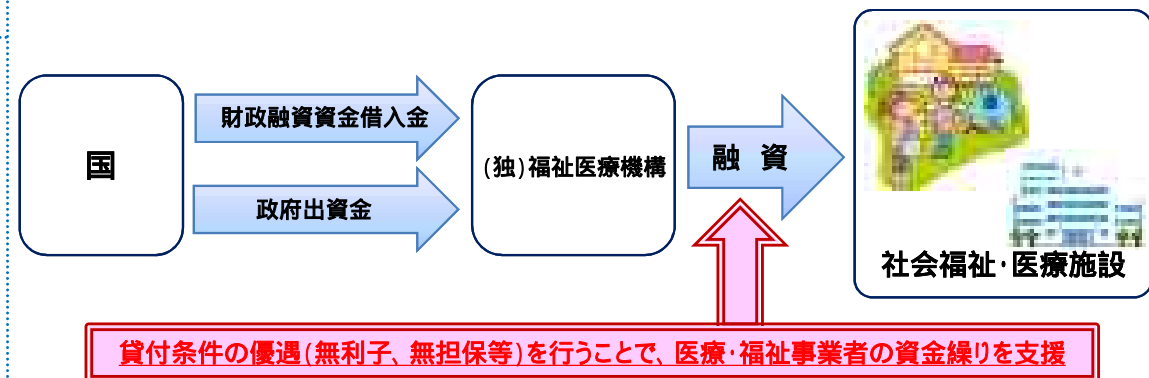
拡充内容

無利子・無担保等の優遇融資を実施するため、貸付原資を1,250億円積み増す(2,594億円 3,844億円)とともに、(独)福祉医療機構に対して41億円の政府出資を行い、財政基盤を強化する。

- 既往の貸付金に係る返済猶予期間について、最長3年6か月を限度として延長を行う。

繰上償還に伴う弁済補償金を免除することにより、事業者の将来負担の軽減を図る。

施策のスキーム



優遇融資

福祉貸付	優遇融資	(参考)通常融資
融資率	100%	70~80%
限度額	なし(無担保6,000万円)	なし
貸付利率	当初5年間 3,000万円まで:無利子 3,000万円超の部分は0.200% 6年目以降 0.200%	0.801%
償還期間	15年以内	1年以上3年以内
据置期間	5年以内	6ヶ月以内

医療貸付	優遇融資	(参考)通常融資
融資率	100%	70~80%
限度額	病院7.2億円、老健・介護医療院1億円、 それ以外の施設4千万円(無担保3億円)	老健1千万円、 診療所300万円
貸付利率	当初5年間 1億円まで:無利子 1億円超の部分は0.200% 6年目以降 0.200%	0.801%
償還期間	15年以内	1年以上3年以内
据置期間	5年以内	6ヶ月以内

介護支援専門員研修等オンライン化等事業

令和2年度補正：4.6億円

1. 事業内容

介護支援専門員及び特別養護老人ホーム等のユニットケア施設の職員(ユニットリーダー、施設管理者)の在宅等での研修の受講を促進するため、通信教材(電子媒体を想定)を喫緊に作成する。

2. 事業要件

【実施主体】 国(民間業者へ委託)

【対象研修】 下記参照

【助成内容】 国(10/10)

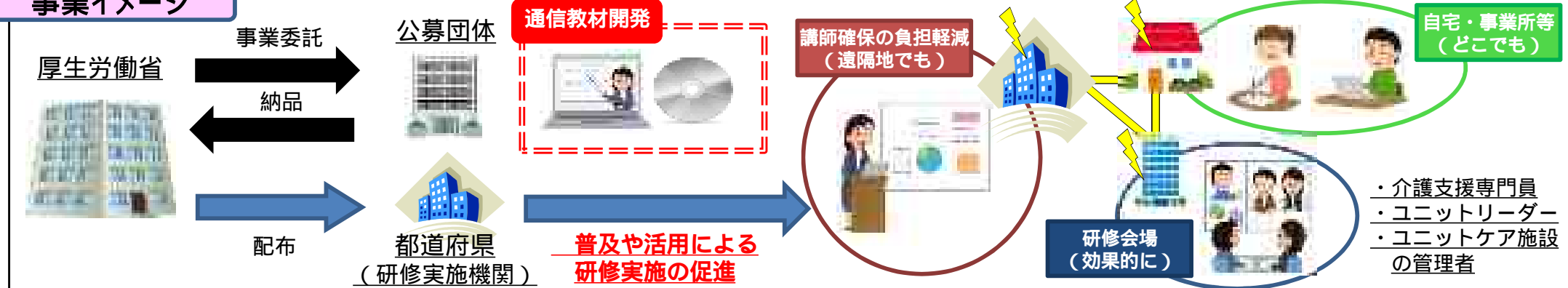
【介護支援専門員研修】

	実務研修	更新研修	主任更新研修
研修対象者	実務研修受講試験の合格者	介護支援専門員の有効期間が概ね1年以内の者	主任介護支援専門員の有効期間が概ね2年以内の者
研修時間	87時間以上	88時間以上 2回目以降の更新の場合：32時間以上	46時間以上

【ユニットケア研修】

	ユニットリーダー研修	施設管理者研修
研修対象者	ユニットケア施設に勤務する職員で各ユニットで指導的役割を担う者(予定者を含む)	ユニットケア施設の管理者(予定者含む)
研修時間	【講義・演習】3日間程度(870分以上) 【実地研修】3日間以上 【プレゼンテーション】1日間 【その他】事前課題、事後課題	【講義・演習】3日間程度(900分以上) 講義の一部にe-learningを活用した場合1.5日程度(640分以上) 【その他】事前課題、事後課題

事業イメージ



新型コロナウイルス感染症緊急包括支援交付金(介護分)

介護サービスは高齢者やその家族の生活を支え、高齢者の健康を維持する上で不可欠。今後は、感染による重症化リスクが高い高齢者に対する接触を伴うサービスが必要となる介護サービスの特徴を踏まえ、最大限の感染症対策を継続的に行いつつ、必要なサービスを提供する体制を構築する必要。

そこで、必要な物資を確保するとともに、感染症対策を徹底しつつ介護サービスを再開し、継続的に提供するための支援を導入。また、新型コロナウイルスの感染防止対策を講じながら介護サービスの継続に努めていただいた職員に対して慰労金を支給する。

事業内容

1 感染症対策の徹底支援

感染症対策を徹底した上での介護サービス提供を支援【事業者支援】

(感染症対策に要する物品購入、外部専門家等による研修実施、感染発生時対応・衛生用品保管等に柔軟に使える多機能型簡易居室の設置等の感染症対策実施のためのかかり増し費用)

今後に備えた都道府県における消毒液・一般用マスク等の備蓄や緊急時の応援に係るコーディネート機能の確保等に必要な費用【都道府県支援】

2 介護施設・事業所に勤務する職員に対する慰労金の支給

新型コロナウイルス感染症が発生又は濃厚接触者に対応した施設・事業所に勤務し利用者と接する職員に対して慰労金(20万円)を支給

上記以外の施設・事業所に勤務し利用者と接する職員に対して慰労金(5万円)を支給

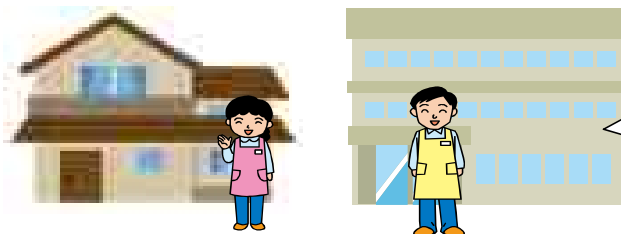
3 サービス再開に向けた支援

ケアマネジャーや介護サービス事業所によるサービス利用休止中の利用者への利用再開支援(アセスメント、ニーズ調査、調整等)等

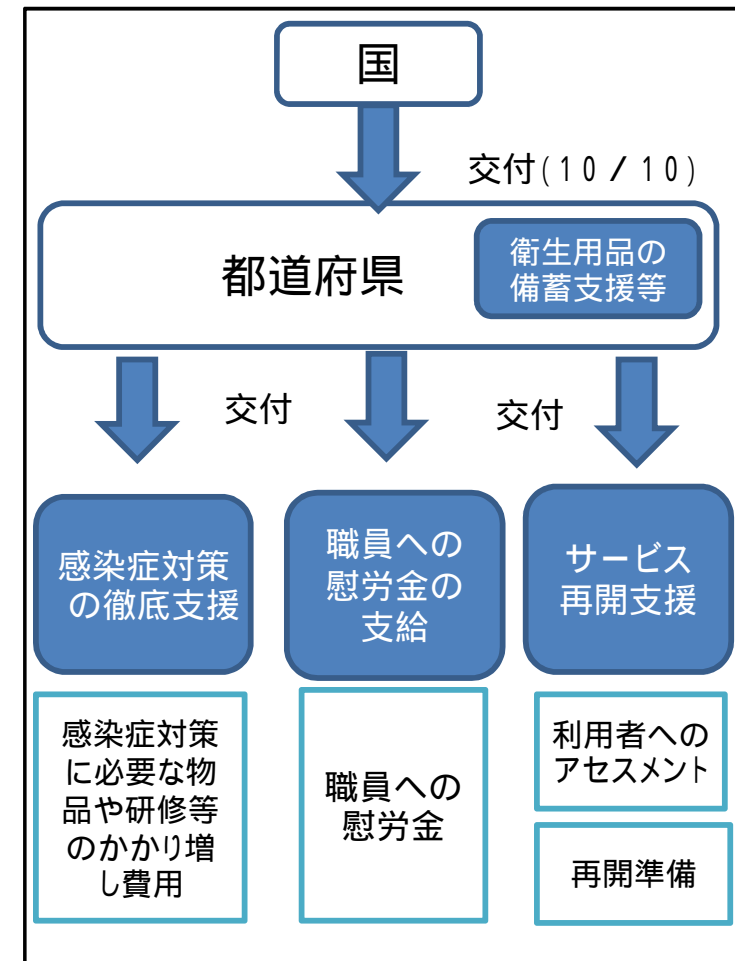
4 都道府県の事務費

補助額等

実施主体:都道府県
補助率:国 10/10



事業の流れ



介護分野における効果的な感染防止等の取組支援事業

目的

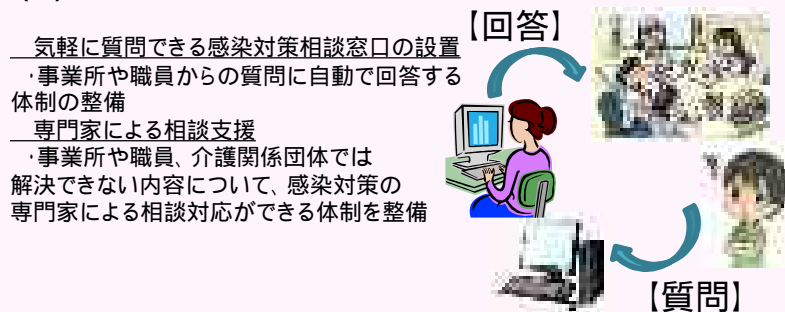
介護サービスは、要介護者、家族等の生活を支える上で欠かせないものであり、新型コロナウイルス蔓延下、緊急事態宣言下であっても、適切な感染防止対策を行った上でのサービス継続が求められる。また特に介護職員は、基礎教育過程において感染予防のための標準予防策を必ずしも学習しておらず、感染対策に関する不安や疑問を抱えて業務にあたっており、その他の職員も含め、精神的にも多大な負荷を負っている。本事業では、介護現場における感染症対応力を底上げしつつ、継続的なサービス提供が可能となるよう、事業者や介護従事者への各種支援を行う。

事業内容

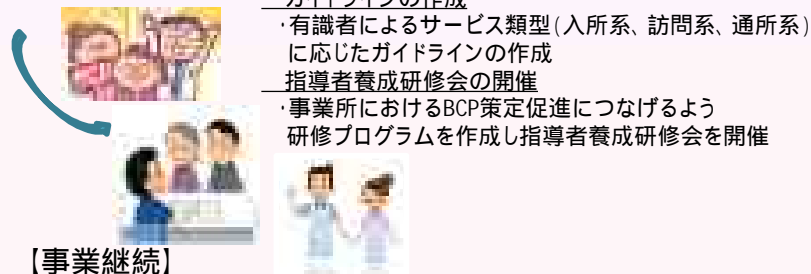
- (1) 介護事業所の感染防止対策のための相談・支援事業（民間事業者に対する補助金10/10）
- (2) 介護施設及び介護事業所における感染症対策力向上事業（民間事業者に対する委託費）
- (3) 介護サービスの類型に応じた業務継続計画（BCP）作成支援事業（民間事業者に対する委託費）
- (4) 新型コロナウイルス感染症に対応する介護施設等の職員のためのサポートガイドの作成・こころの相談事業（相談事業：民間事業者に対する補助金10/10、それ以外：民間事業者に対する委託費）

事業イメージ

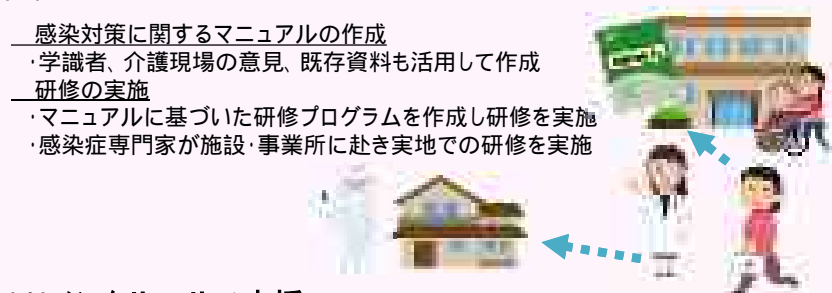
(1) 現場で感じた疑問等を随時相談できる窓口の設置



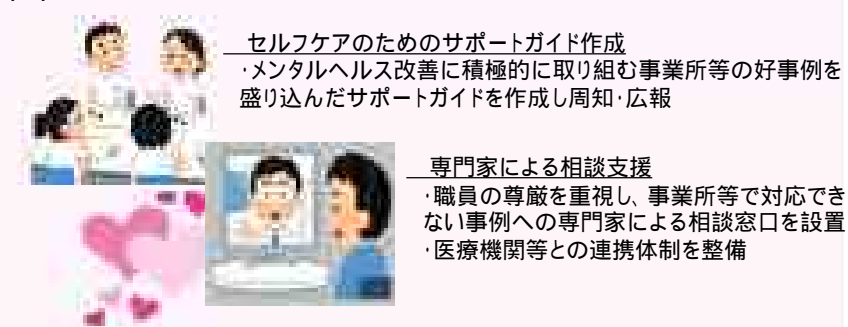
(3) 事業継続計画（BCP）の策定支援【BCP遂行】



(2) 感染対策のマニュアルの提供と専門家による研修等



(4) メンタルヘルス支援



認知症サポーター養成講座のオンライン化の実施

(項)介護保険制度運営推進費 (目)介護保険事業費補助金(認知症サポーター等推進事業) (令和2年度2次補正予算要求額) 36,006千円

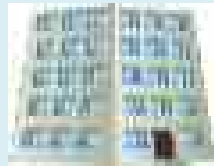
○ 新型コロナウイルス対策のために集合型研修の実施の見通しが立たないなかで、**認知症サポーターの養成を切れ目なく進めていくためには、自宅にしながら研修受講を可能とする環境を早急に整備することが肝要**である。

そのため、インターネット配信により、自宅や勤務先からサポーター養成講座を受講できるよう、研修教材の作成や配信用のサイトの開設・運営を行う。

また、感染予防・感染拡大防止のために自粛されていたサポーター活動の再興を図り、全国的な質の向上を図るため、同サイトにおいて、フォローアップ講座の配信や、サポーター同士の交流、各地の活動情報の共有等を行う。

事業イメージ

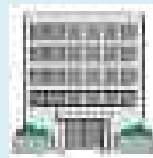
厚生労働省



事業委託



公募団体



インターネット配信用の教材開発



・認知症サポーター養成講座
・フォローアップ講座

ホームページ開設・
掲載

【対象経費】(国10/10負担)

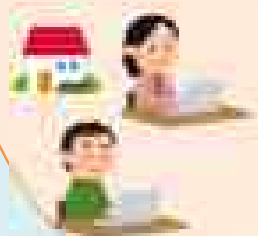
- ・人件費、委員謝金
- ・配信用教材作成経費
- ・配信用サイト開設・運用保守費用 等

修了証申請

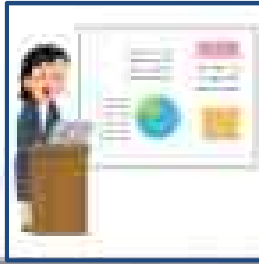
修了証交付

オンライン受講

自宅・勤務先などで受講
修了後、公募団体へ
修了証発行を申請



認知症サポーターホームページ



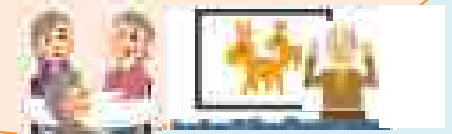
サポーター同士の交流

サポーター同士がやりとりできる場
(掲示板など)の設置



活動情報の共有

全国の認知症に関する活動情報
(カフェ、シンポジウムなど)の共有



介護現場のICT化に向けては、令和元年度より、各都道府県に設置されている地域医療介護総合確保基金を活用した導入支援を実施しており、令和2年度には、補助上限額の拡充等を行ったところ。

今般の新型コロナウイルス感染症の発生により、感染症予防のための取組等が求められるなど、職員の業務負担が増えている現状を踏まえ、業務負担の軽減や業務効率化を図るため、更なる拡充を行う。

< 拡充内容 >

補助上限額の更なる引き上げ（事業所規模に応じて100万円～260万円）

補助対象となる機器の拡充（wi-fi購入・設置費）

補助対象となる介護ソフトの拡充（業務効率化に資する勤怠管理、シフト表作成等の介護ソフト購入も対象とする）

	令和元年度	令和2年度（当初予算）	令和2年度（補正予算）																
補助上限額	30万円	<p>拡充 事業所規模に応じて補助上限額を設定</p> <table border="1"> <tr><td>職員 1人～10人</td><td>50万円</td></tr> <tr><td>職員 11人～20人</td><td>80万円</td></tr> <tr><td>職員 21人～30人</td><td>100万円</td></tr> <tr><td>職員 31人～</td><td>130万円</td></tr> </table>	職員 1人～10人	50万円	職員 11人～20人	80万円	職員 21人～30人	100万円	職員 31人～	130万円	<p>拡充 事業所規模に応じて補助上限額を設定</p> <table border="1"> <tr><td>職員 1人～10人</td><td><u>100万円</u></td></tr> <tr><td>職員 11人～20人</td><td><u>160万円</u></td></tr> <tr><td>職員 21人～30人</td><td><u>200万円</u></td></tr> <tr><td>職員 31人～</td><td><u>260万円</u></td></tr> </table>	職員 1人～10人	<u>100万円</u>	職員 11人～20人	<u>160万円</u>	職員 21人～30人	<u>200万円</u>	職員 31人～	<u>260万円</u>
職員 1人～10人	50万円																		
職員 11人～20人	80万円																		
職員 21人～30人	100万円																		
職員 31人～	130万円																		
職員 1人～10人	<u>100万円</u>																		
職員 11人～20人	<u>160万円</u>																		
職員 21人～30人	<u>200万円</u>																		
職員 31人～	<u>260万円</u>																		
補助率	1/2	<p>拡充 都道府県の裁量により設定 (事業者負担は入れる事を条件とする)</p>	同左																
補助対象	介護ソフト、スマートフォン、タブレット等	同左	<p>従来の機器・介護ソフトに加え、以下を新たに対象とする</p> <p>拡充 ・wi-fi購入・設置費（通信費は含まない） ・業務効率化に資する勤怠管理、シフト表作成等の介護ソフト（一気通貫等の要件は満たす必要あり）</p>																

拡充

更なる拡充

介護ロボットの普及に向けては、**各都道府県に設置される地域医療介護総合確保基金**を活用し、介護施設等に対する介護ロボットの導入支援を実施しており、令和2年度に支援内容を拡大したところ。

こうした中、新型コロナウイルス感染症の発生によって職員体制の縮小や感染症対策への業務負荷が増えている現状を踏まえ、更なる職員の負担軽減や業務効率化を図る必要があることから、以下の更なる拡充を行う。

介護ロボットの導入補助額の引上げ（移乗支援及び入浴支援に限り、1機器あたり上限100万円）

見守りセンサーの導入に伴う通信環境整備に係る補助額の引上げ（1事業所あたり上限750万円）

1事業所に対する補助台数の制限（利用者定員の2割まで）の撤廃

事業主負担を1/2負担から都道府県の裁量で設定できるように見直し（事業主負担は設定することを条件）

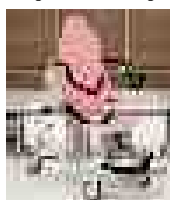
	令和元年度	令和2年度 (当初予算)	
介護ロボット導入補助額 (1機器あたり)	上限30万円	上限30万円	<div style="border: 1px solid red; padding: 5px; display: inline-block;"> 更なる拡充 </div>
見守りセンサーの導入に伴う通信環境整備 (Wi-Fi工事、インカム) (1事業所あたり)	—	<div style="border: 1px solid red; padding: 2px;">拡充</div> 上限150万円 令和5年度までの実施	
補助上限台数 (1事業所あたり)	利用定員1割まで	<div style="border: 1px solid red; padding: 2px;">拡充</div> 利用定員2割まで 令和5年度までの実施	
事業主負担	対象経費の1/2	対象経費の1/2	

令和2年度（補正予算）	
移乗支援 (装着型・非装着型)	上限100万円
入浴支援	上限30万円
上記以外	上限30万円
上限750万円	
必要台数 (制限の撤廃)	
都道府県の裁量により設定 (負担率は設定することを条件)	

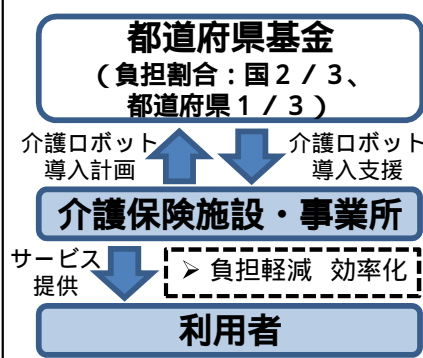
対象となる介護ロボット

➤ 移乗支援、移動支援、排泄支援、見守り、入浴支援などで利用する介護ロボットが対象

装着型パワーアシスト (移乗支援)
 非装着型離床アシスト (移乗支援)
 入浴アシストキャリア (入浴支援)
 見守りセンサー (見守り)



事業の流れ



実績（参考）

- 実施都道府県数：46都道府県（令和元年度）
- 都道府県が認めた介護施設等の導入計画件数

H27	H28	H29	H30	R1
58	364	505	1,153	1,645

(注) 令和元年度の数値はR2. 1月時点の暫定値
1施設で複数の導入計画を作成することがあり得る